

1. sz. melléklet

„SZENTENDRE – KULTÚRPART 2019”

kulturális és szabadidőközpont a Duna-korzón

A pályázat előzményei – a két védett épület leírása és története

1.1. Dunaparti Művelődési Ház (DMH)

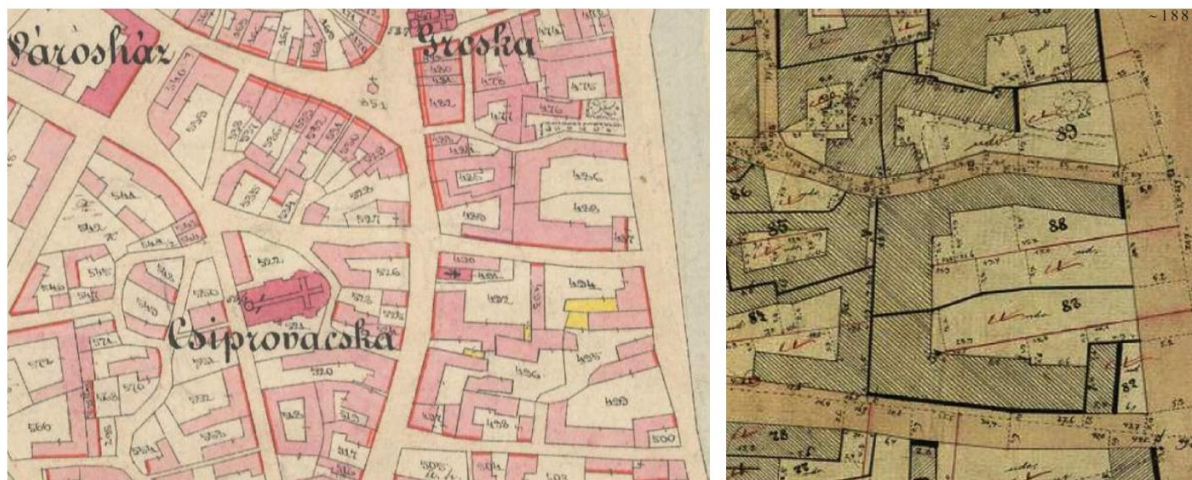
Szentendre, Dunakorzó 11/a, 1844 hrsz. – helyi védett ingatlan

Történeti áttekintés:

A Dunaparti Művelődési Ház az 1800-as évek végén, neobarokk stílusban épült. Kontyolt barokk tetőforma, későbbi stílusú udvari rész és sarokbástyás kiugrások jellemzik. Futó utca felőli kapuján 1910 évszám található.

Földszintes, részben alapincézett ház. A pince nagy méretű boltozott tér, ifjúsági kulturális rendezvények színtere.

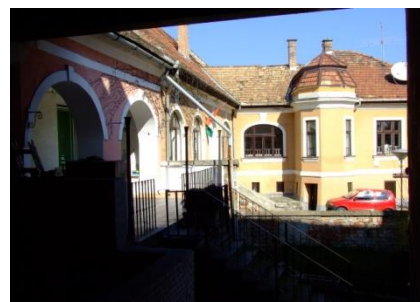
Az 'L' alakú épülethez közvetlenül kapcsolódik a műemléki védelem alatt álló Péter-Pál utca felőli szárny, mellyel szervesen összeépülve sajátos mediterrán hangulatú belső udvart fog közre. A Duna-part felől feltáruló, emelt szintű kertje és árkaos belső homlokzata a műemléki jelentőségű Duna-parti látvány kiemelt pontjává teszi.



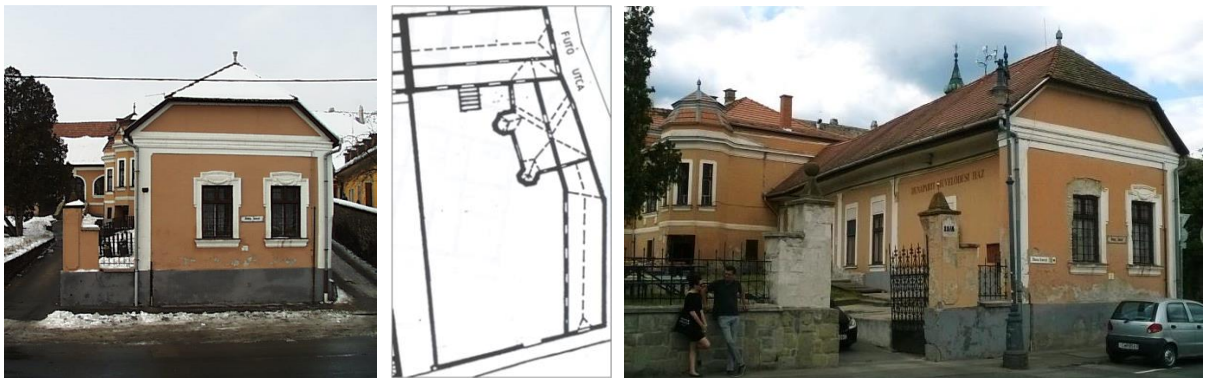
Az épületek helyén még az 1885. évi térképen is a jelenlegitől teljesen eltérő telekosztás és beépítés látható.

A volt Péchy-villa épületének és udvarának felét 1992 óta a város közművelődési feladatait ellátó intézmény használja. (Korábban megyei művelődési intézmény működött benne.) Az épület elsősorban a közművelődési feladatellátást szolgálja: csoportok, tanfolyamok, klubok működnek itt. Ezen kívül itt találhatóak a Szentendrei Kulturális Központ irodái is.

A nyári időszakban sok programnak ad helyet az épülethez tartozó kiváló adottságú, jelenleg 150 fő befogadására alkalmas udvar: koncerteknek, színházi előadásoknak, vetítéseknek, felolvasó esteknek színtere.



Az udvar és így a kültéri repertoár a felújítás során tovább bővíthető.



Az épület állapota jelenleg nagymértékben leromlott. Külső megjelenése az omladozó vakolat, a hiányzó gipszstukkók miatt méltatlan a város művelődési intézményéhez.

1.2. Vajda Lajos Stúdió épülete – Szentendre, Péter Pál utca 6. 1839 hrsz. – műemléki ingatlan

Történeti áttekintés:



Szentendre 18. századi virágzását, rohamos fejlődését követő megtorpanást (melynek oka Pest-Buda előretörésében keresendő, s melynek következménye a 18. századi barokk, rokokó és copf ízlésű városkép fennmaradása) a 19. század végén a vasút bevezetésével (1886) a város újbóli felemelkedése követ. Ebben az időben a Dumtsa család tulajdonában van a Péter Pál utca 6. szám alatt telekkönyvezett ún. Dumtsaház. Az 1872-ben a város első polgármesterévé választott Dumtsa Jenő (korábban bíró) gazdag szerb kereskedőcsalád leszármazottja, a kiváló képességű és jellemű férfi 35 évig volt a város élén.

A feltételezhetően valaha két önálló ingatlan tulajdonjoga a 18. század végén egy kézbe került. A két házat az újjáépítés során egy négyméteres fallal összekapcsolták, a kapualjba díszes kaput helyeztek el (ez ma a Vajda Lajos Stúdió bejárata). A zárt kapualjból hatalmas alagsori áruraktárakba, pincékbe és tároló padlásokra lépcsők vezettek. Az épület a helyi nagykereskedő jellegzetes háztípusa. 18. század végi.

Az épületegyüttes magasföldszintes, kilenc tengelyes homlokzattal. Két alagsori ablakán gazdag copf stílusú kovácsoltvas rácsok. Egyenes zárású, sarokgyámos kapuja fölött timpanon, elegánsan faragott copf ízlésű kapuszárnyakkal. Balról a falsávokkal tagolt homlokzaton füles, kőkeretes ablakok, alattuk köténydíszek. A keleti szárny utcai és udvari nyílásait újabban átalakították. A nyugati szárny belső, udvari homlokzatát három, nyitott, félköríves zárású árkádsor tagolja, az előtte húzóódó kovácsoltvas korlással szegélyezett lépcsőfeljárót 2005-ben átalakították (korábban a kapualj, ma az udvar felől nyílik).

A keleti, utcára merőleges ún. lakószárny alatt nagy belmagasságú pince található, mely az épület két korszakát őrzi (kőfal, téglafal). Jelenleg kiállítótér (VLS). Az utcai (nyugati) ún. raktárszárny alatt kis boltosított pince található. Az emeleten különösen értékes a nagy fesztávú csapos gerenda fafödém, valamint a kapualj feletti szintén nagy fesztávú gerendás fafödém. A házakban jelenleg összesen 4 önkormányzati bérlakás, valamint a Vajda Lajos Stúdió (VLS) található.

2005-ben a Vajda Lajos Stúdió által használt pince felújításra, átalakításra került. Ekkor történt meg a kapualj lezárása, sarkában vizesblokk kialakítása, a pincébe vezető lejárát átalakítása, s a kapualj felső szintjének beépítése iroda céljára.



Az épületegyüttes belső udvari feltárulása a Duna-korzó felől.



Péter Pál utca 6.

belső udvar

DMH épülete